

BlueKolding Spildevand A/S
Kolding Åpark 3
6000 Kolding

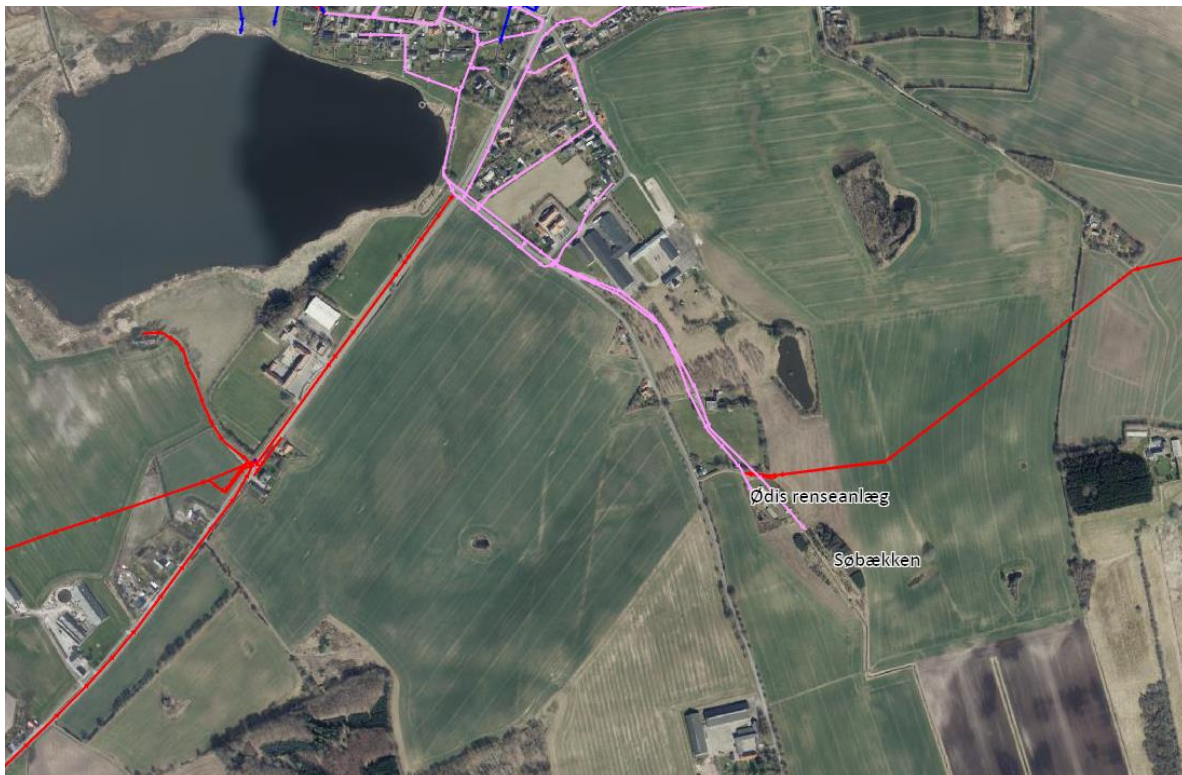
CVR: 32767982

15. september 2022 - Sagsnr. 21/10532

Revideret udledningstilladelse til Ødis Renseanlæg, Tapsvej 3A, 6580 Vamdrup

Lovgrundlag

Kolding Kommune meddeler hermed BlueKolding Spildevand A/S tilladelse til udledning af rensset spildevand fra Ødis Renseanlæg, Tapsvej 3A, 6580 Vamdrup til Søbækken på nedennævnte vilkår. Lovgrundlaget for tilladelsen er Miljøbeskyttelseslovens § 28, stk. 1. Den nuværende udledningstilladelse af 29. november 2002 er herefter ikke længere gyldig.



Baggrund

Ødis renseanlæg blev etableret i 1970 med en kapacitet på 2.200 PE. Denne er efterfølgende ændret til 1.000 PE. Det primære opland består af Ødis By der er fælleskloakeret. Derudover er der spildevandskloakeret i oplandet fra de mindre bysamfund.

Tabel 1.

I skemaet herunder ses kravværdierne og de målte middelværdier for 2021. De nuværende udleder krav fra 2002 overholdes generelt, men især vandmængden har været overskredet.

2021	Målt, middelværdi	Krav i tilladelse (2002)	Bemærkning
Belastning, PE	519	1000	God kapacitet
Bl ₅	3,1 mg/l	10 mg/l	God rensning
Ammonium+ammoniak	2,1 mg/l	2 mg/l (8 som absolut)	For høj, (1 værdi >8)*
Phosfor	0,5 mg/l	1 mg/l	God rensning
Vandføring, m ³ /d:	314	200	Generelt for højt
m ³ /t:	43	40	
Susp. stof	4,5 mg/l	20 mg/l	God rensning
pH	7,3	6,5 < pH < 8,5	Stabil

**Indløbsværdierne var meget høje i september. Kilden blev ikke fundet.*

Pga. utidssvarende krav til vandføring i tilladelsen fra 2002, har vi besluttet at revidere tilladelsen så den tager hensyn til BlueKoldings ønske om at fjerne timebegrænsningen. BlueKolding har ingen indflydelse på timevariationen da den hovedsagligt påvirkes af regnhændelser i det fælleskloakerede opland.

Ødis Renseanlæg i fremtiden

Anlægget forventes drevet videre på samme måde som i dag. Der ses løbende på om ledningsnettet er tilstrækkeligt tæt i oplandet, så uvedkommende vand ikke trænger ind. Der har været langsigtede planer om, at nedlægge anlægget og pumpe spildevandet ind til Vamdrup renseanlæg, men den beslutning er ikke taget endnu.

Søbækken som recipient

Søbækken er et beskyttet offentligt vandløb der starter fra Søgård Sø som et rørlagt vandløb. Efter renseanlægget er vandløbet åbent og udrettet de næste få hundrede meter. Det ligger nede i en dyb rende med god plads. Det er kommunen der vedligeholder vandløbet, både den rørlagte og åbne del. Søbækken løber ud i Fovs Å som også er et beskyttet vandløb. Fovs Å løber mod vest og ender i Vadehavet via Ribe Å-systemet.



Fotoet viser udløbet fra renseanlægget til Søbækken. Renseanlægget kan anes i baggrunden. Der ses to udløb i betonrør; det ene er vandløbet Søbækken mens det andet er udløbet fra renseanlægget.

Der har i februar 2022 været observeret lammehaler på vandløbsbunden kort efter udløbet. Pga. kraftig regn blev de skyllet væk, men de viser, at bidraget med organisk stof i perioder kan være relativt stort i det lille vandløb. Belastningen kan skyldes andre kilder end renseanlægget.

Tilladelsens vilkår

Generelt

Vilkår 1.1: Generelle forhold

Der må afledes følgende typer spildevand fra renseanlægget:

- Processpildevand efter rensning i anlægget. Spildevandet består af husspildevand, spildevand fra erhverv, regnvand samt uvedkommende vand.

Vilkår 1.2: Uheld

Ved eventuelle uheld, hvor der er fare for afledning af stoffer/kemikalier ud over det tilladte, skal BlueKolding straks ringe 1-1-2. BlueKolding skal straks søge at standse udledningen. BlueKolding skal desuden udarbejde en redegørelse i henhold til vilkår 5.1.

Anlægs- og driftsvilkår

Vilkår 2.1: Processpildevand

Alt processpildevand skal afledes via målebrønd. Målebrønd skal etableres på spildevandsledning før udløb til Søbækken.

Der tillades nødoverløb fra udligningsbassin. Nødoverløb skal passere rist med 10 mm spalter samt skumbræt eller anden tilsvarende minimumsrensning.

Afledningsvilkår, kontrolregler

Vilkår 3.1:

Kravet til spildevandets indhold af en række stoffer er, at spildevandet skal overholde de kravværdier, der er angivet i nedenstående tabel.

Kontrolreglen for de nævnte parametre er, at kontrolstørrelsen C efter DS 2399 ikke må være større end kravværdierne, der er angivet i tabellen.

Parameter	Kontrolkrav C	Kontroltype	Kontrol omfang, prøver pr. år
Udledt vandmængde (max)	Pr. døgn: 3.400 m ³	Absolut ⁽¹⁾	12
Temperatur	≤ 25 C°	absolut	12 ³
pH	6,5 – 8,5	absolut	12
Organisk stof (BI ₅)	≤ 10 mg/l	Transport ⁽²⁾	12
Organisk stof (COD)	≤ 75 mg/l	transport	12
Suspenderet stof (SS)	≤ 20 mg/l	transport	12
Totalfosfor (TP)	≤ 1 mg/l	transport	6/12 ⁽³⁾
Totalkvælstof (TN)	≤ 8 mg/l	transport	6/12
Ammoniak (NH ₃ -N)	≤ 2 (8) mg/l	Transport/ (absolut)	12

- 1) Kontroltype "absolut" betyder, at kravet til en hver tid skal være opfyldt.
- 2) Kontroltype "transport" betyder, at der føres kontrol med den vandføringsvægtede koncentration, jf. Dansk Standard 2399.
- 3) I indløbet skal der udtages minimum 6 årlige prøver (6 stk. indløb / 12 stk. udløb).

Kontrolperioden er for alle kontrolvariable i skemaet løbende 12 måneder. Prøveudtagning og analyse skal ske i overensstemmelse med kravene i den til enhver tid gældende bekendtgørelse om kvalitetskrav til miljømålinger udført af akkrediterede laboratorier,

certificerede personer m.v.

Egenkontrol

Vilkår 4.1: Spildevandsmængde

De udledte spildevandsmængder skal dagligt registreres i driftsjournal, dvs. 365 registreringer (evt. i SRO system).

Den årlige spildevandsmængde skal kunne beregnes.

Driftsjournalen skal opbevares tilgængelig for tilsynsmyndigheden i mindst 5 år.

Vilkår 4.2: Måleprogram

Resultaterne af måleprogrammet skal samles i en journal, der til en hver tid skal være tilgængelig for tilsynsmyndigheden.

Kolding Kommune kan bestemme, at prøveantallet skal sættes ned eller at analysekravet til specifikke parametre helt skal bortfalde.

Vilkår 4.3: Driftsjournaler for forbrug af visse råvarer, herunder fældningskemikalier

Som led i egenkontrollen skal renseanlægget løbende registrere forbruget af de anvendte hjælpestoffer i driftsjournaler (evt. SRO system). På baggrund af driftsjournalerne opgøres for hvert hjælpestof samlet forbrug pr. år. Driftsjournalerne skal opbevares tilgængelig for tilsynsmyndigheden i mindst 5 år.

Hvis et af de nævnte hjælpestoffer ønskes erstattet af et andet, der kan påvirke spildevandets sammensætning, skal renseanlægget søge om tilladelse hertil.

Vilkår 4.4: Driftsjournal for vandforbrug

Rapportering

Vilkår 5.1: Redegørelse ved overskridelse af afledningsvilkår

Hvis afledningsvilkårene (vilkår 3.1) overskrides, skal renseanlægget umiddelbart underrette tilsynsmyndigheden, og senest 1 måned efter, at dette er konstateret, fremsende en redegørelse til tilsynsmyndigheden, hvori det beskrives, hvad årsagen er til overskridelserne. Redegørelsen skal desuden indeholde forslag til handlingsplan, inkl. tidsplan for nedbringelse af afledningen, således at vilkårene fremover bliver overholdt.

Vilkår 5.2: Årsrapport

Rapportering til tilsynsmyndigheden skal ske årligt senest d. 15. marts. Dele af indberetningen kan ske via indrapportering i PULS.

Rapporteringen skal ske samlet for det foregående kalenderår og skal omhandle følgende:

Opgørelse af spildevandsmængde.

Resultater af gennemførte målinger.

Resultater af registreringer under måleserier.

Opgørelse af forbrug af råvarer.

Antal og varighed af overløb til recipient.

Øvrigt

Kolding Kommune er godkendende myndighed for Ødis renseanlæg og Miljøstyrelsen er tilsynsførende myndighed. Denne tilladelse lægges ind i PULS stamdata. BlueKolding Spildevand A/S er ansvarlig for drift og vedligehold af renseanlægget.

Alle planlagte ændringer i renseanlæggets indretning og drift med indflydelse på spildevandsafledningerne skal, inden ændringen foretages, meddeles til kommunen, så det kan afklares, om dette udløser et behov for ansøgning om revision af vilkårene i denne tilladelse. Ved eventuelt ejerskifte eller lukning skal kommunen underrettes, så snart dette forhold er kendt.

Spildevandsslam afvandes til 6 % tørstof og sendes til biogasproduktion på centralrenseanlægget. Dette forhold er ikke omfattet af denne tilladelse.

Rensningsanlægget ligger i landzone og er ikke omfattet af nogle planregler.

Recipientvurdering

Fovs Å er et kommunalt vandløb, hvilket betyder, at det er kommunen der skal vedligeholde vandløbet. Vandløbsregulativet for Fovs Å stammer fra Vamdrup Kommunes tid. Søbækken vedligeholdes også af kommunen.

De stoffer der primært kan påvirke Fovs Å negativt er BIs og COD pga. deres hurtige iltforbrugende effekt samt ammoniaks akutte giftighed. Vi har ikke oplysninger om, at Fovs Å er spildevandspåvirket i væsentlig grad.

De udledte næringsstoffer som kvælstof og fosfor har primært deres negative effekt i Vadehavet hvor næringsstofferne kan give anledning til algeopblomstring. Der forventes ikke nogle ændringer i udledningen af næringsstoffer eller organisk stof.

Spildevandsteknisk beskrivelse

Oplandet til Ødis renseanlæg består primært af boliger og kun få mindre virksomheder. Det betyder, at vi ikke forventer væsentligt indhold af miljøfremmede stoffer og tungmetaller.

Ødis Renseanlæg er et MBNK anlæg (mekanisk-biologisk-kemisk renseanlæg med kvælstoffjernelse ved nitrifikation og denitrifikation samt fosforfjernelse med kemisk fældning). Anlægget kører i døgndrift. Anlægget er bygget med en kapacitet på 108 m³ pr. time og en teoretisk overbelastning på 1.900 m³ pr. år fordelt på 4 årlige overløb

Spildevandsteknisk vurdering og konklusion

Jf. spildevandsbekendtgørelsens bilag 1 er Ødis renseanlæg omfattet af egenkontrolvilkår for anlæg i størrelsen 1.000 – 1.999 PE.

Anlægget renser godt selvom den uvedkommende vandmængde i perioder kan være stor. Det uvedkommende vand består af indsvivende grundvand som under alle omstændigheder vil ende i Søbækken, herunder den rørlagte del.

I 2021 blev der håndteret 104.000 m³ spildevand på anlægget og der var ingen overløb. Denne tilladelse giver også mulighed for nødoverløb som beskrevet i vilkår 1. I længerevarende regnperioder har der været målt op mod 2.400 m³ pr. døgn. Udledningen fastsættes til 30 % over kapacitetsgrænsen, svarende til 3.400 m³ pr. døgn. På den måde tages der hensyn til de faktiske forhold og vandløbets tilstand. Det vil stadig være udlederkravene til næringsstoffer m.m. der begrænser anlæggets kapacitet.

I fremtiden kan det også blive aktuelt, at lukke Ødis Renseanlæg og pumpe spildevandet til Vamdrup, men der er endnu ingen konkrete planer om dette. Her flyttes der ikke vandskel, men spildevandet vil i så fald blive flyttet fra Fovs Å til Kongeåen, begge med slutrecipient i Vadehavet.

Forhold til anden lovgivning

Ifølge habitatbekendtgørelsens §§ 6 og 7, stk. 7 skal der, før der kan gives tilladelse efter miljøbeskyttelseslovens § 28, foretages en vurdering af, om tilladelsen i sig selv eller i forbindelse med andre planer og projekter, kan påvirke et Natura 2000-område væsentligt.

De nærmeste internationale beskyttelsesområde i forhold til renseanlægget er habitatområdet Vadehavet, der ligger mere end 40 km fra renseanlægget. Der er ikke aktiviteter på renseanlægget, der medfører emissioner eller udledninger, der kan forventes at have væsentlige negative påvirkninger af naturtyper eller levesteder for beskyttede arter, som indgår i udpegningsgrundlaget for det internationale naturbeskyttelsesområdet. Kolding

Kommune vurderer derfor, at det ikke er relevant at foretage en nærmere konsekvensvurdering.

Belastningen af Vadehavet fra Ødis Renseanlæg er forsvindende lille og der sker ingen forøgelse af forureningen i forhold til den nuværende situation. De udledte næringsstoffer transporteres ca. 40 km inden de når Vadehavet. Der vil således også ske en delvis omsætning inden vandet når slutrecipienten. Vi vurderer derfor, at udledningen ikke kan påvirke Natura 2000-området væsentligt, hvilket betyder at der ikke skal udføres en konsekvensvurdering.

Det er således Kolding Kommunes vurdering, at udledningstilladelsen til Ødis Renseanlæg ikke vil medføre væsentlig påvirkning af Natura2000 områder, hverken i sig selv eller i sammenhæng med andre projekter.

I henhold til § 9 i bekendtgørelse om miljøkvalitetskrav vurderer vi, at udledningen af en række tungmetaller er uden betydning for vandmiljøet pga. oplandets sammensætning.

Der er igangsat et kildeopsporingsarbejde for alle oplandskommuner til Vadehavet i forhold til en række miljøfremmede stoffer. For Kolding Kommune skal der ses på Kviksølv, BDE (brommerede flammehæmmere) og PFOS (flourstoffer). Vi har ikke kendskab til specifikke kilder til disse stoffer i oplandet til Ødis Renseanlæg der primært består af beboelse og meget lidt erhverv. Hvis stofferne findes i slammet i væsentlig grad, vil Kolding Kommune forsøge at kildeopspore i oplandet.

BAT

Det er vores vurdering, at Ødis Renseanlæg anvender bedst tilgængelige teknik ud fra de oplysninger vi har om renoveringstidspunkt, indretning og analyseresultater.

Miljøvurdering

Rensningsanlæg er nævnt i Miljøvurderingslovens bilag 2, stk. 11 c: Rensningsanlæg. Der sker ingen fysiske ændringer på anlægget hvilket betyder, at der ikke skal udarbejdes en miljøscreening.

Lovgivning

Miljøbeskyttelsesloven, nr. 1218 af 19. jan. 2022.

Bek. om spildevandstilladelser m.v. efter miljøbeskyttelseslovens kapitel 3 og 4, nr. 1393 af 21. juni 2021.

Bekendtgørelse om krav til udledning af visse forurenende stoffer til vandløb, søer, overgangsvande, kystvande og havområder, nr. 1433 af 21. nov. 2017.

Bekendtgørelse om fastlæggelse af miljømål for vandløb, søer, overgangsvande, kystvande og grundvand, nr. 1625 af 19. dec. 2017.

Bek. om miljøvurdering af planer og programmer og af konkrete projekter (VVM), nr. 1976 af 27. okt. 2021.

Bek. om udpegning og administration af internationale naturbeskyttelsesområder samt beskyttelse af visse arter, nr. 2091 af 12. nov. 2021.

Blå Plan (Spildevandsplan 2018-2025), Kolding Kommune.

Vandområdeplan 2015 – 2021 for vandområdedistrikt Jylland og Fyn, hovedvandopland 1.10 Vadehavet.

Med venlig hilsen
Christian D Jacobsen
Biolog

Partshøring

BlueKolding (bemærkninger er indarbejdet).
Ejer af matrikel 8a Ødis By, Ødis: Hans Axel Klinge Juul Pedersen.

Kopimodtagere

Bluekolding
Ejer af matr. 8a Ødis By.
Danmarks Naturfredningsforening, lokal afd.
Danmarks Sportsfiskerforbund
Friluftsrådet

Klagevejledning

Hvad kan man klage over? Retslige spørgsmål samt kommunens vilkår og vurderinger.
Hvem kan klage? Ansøger, klageberettigede myndigheder, foreninger og organisationer samt enhver der har en væsentlig, individuel interesse i sagens udfald.
Hvem er klageinstans? Miljø- og Fødevareklagenævnet.

Hvortil skal klagen sendes? Din klage skal indsendes via Klageportalen, som du finder et link til på <http://naevneneshus.dk>

Klageportalen kan tilgås via www.borger.dk og www.virk.dk. Du logger på www.borger.dk eller www.virk.dk ligesom du plejer, typisk med NEM-ID. Klagen sendes gennem Klageportalen til den myndighed, der har truffet afgørelsen. En klage er indgivet, når den er tilgængelig for myndigheden i Klageportalen.

Miljø- og Fødevareklagenævnet har oprettet en supportfunktion, som klager kan kontakte, hvis der opstår spørgsmål. Supportfunktionen kan kontaktes på e-mail nmkn@naevneneshus.dk eller på telefon nr. 7240 5600.

Hvad er klagefristen? Klagefristen udløber 4 uger efter, at afgørelsen er meddelt, og det vil sige senest 13. oktober 2022.

Hvad koster det at klage? Privatpersoner skal betale et gebyr på 900 kr. Dette gælder også for en anmodning om genoptagelse. Virksomheder og organisationer skal betale det dobbelte beløb på i alt 1.800 kr. for behandling af eller genoptagelse af en klage. Det nævnte gebyr reguleres den 1. januar hvert år.

Klagegebyr opkræves af Nævnenes Hus. Betaling af klagegebyr sker ved elektronisk overførsel eller ved giroindbetaling. Gebyr skal indbetales inden for en fastsat frist. Hvis gebyret ikke indbetales inden udløbet af fristen, afvises klagen.

Søgsmålsfrist: Hvis en afgørelse ønskes prøvet ved en domstol, skal sagen være anlagt inden 6 måneder efter, at afgørelsen er meddelt. Fristen regnes fra modtagelsesdatoen.